

# Aplicatiu Tutoria

(<http://www.xtec.cat/~aguillam/atutoria>)

**Instal·lació de proves del programa “Aplicatiu Tutoria”. Exemple simple i ràpid en un ordinador personal Windows XP utilitzant l'entorn “XAMPP”.**

## INDEX

1.- Introducció.

2.- Fase I.

    Instal·lació de XAMPP i execució en l'ordinador local.

    Proves de funcionament i accés https

3.- Fase II.

    Instal·lació del programa “Aplicatiu Tutoria”.

## 1.- Introducció

En aquest document es descriu el procés d'instal·lació del programa “Aplicatiu Tutoria” en entorns amb ordinadors personals que porten el S.O. Windows. Aquí no es descriuen els processos de configuració i treball amb l'aplicatiu, ja que aquests processos s'expliquen en altres documents d'ajuda del programa.

Aquesta instal·lació solament és recomanada per a fer **proves** amb el programa, mitjançant la utilització de l'ordinador personal o bé, uns pocs ordinadors addicionals connectats en la mateixa xarxa informàtica.

Es considera que el sistema operatiu de base utilitzat en el procés de instal·lació (Windows) i la seva utilització en un ordinador personal no són gens adequats per a entorns de “treball real” o producció, ja que són massa vulnerables a les agressions externes i qualitat de maquinari.

Com a entorn de “treball real” o producció, s'entén els entorns on accedeixen tots els professors i pares amb múltiples peticions continuades i enviaments de sms's, amb la confiança de tenir una qualitat i continuïtat de servei durant totes les hores del dia, tots els dies de la setmana i durant tot el curs.

Si és desitja fer una instal·lació amb garanties de qualitat i continuïtat de servei per entorns de “treball real”, s'aconsella seguir el procediment d'instal·lació en un servidor Linux, tipus Linkat, tal com es descriu en altres documents d'ajuda.

La instal·lació descrita en aquest document consta de dos fases:

- La primera fase descriu la instal·lació del programa XAMPP que incorpora els servidors Apache, MySQL i l'interpret PHP, entre altres coses, i la seva comprovació.
- La segona fase descriu la instal·lació del programa “Aplicatiu Tutoria” i les proves d'accés.

## 2.- Fase I. Instal·lació de XAMPP i execució en l'ordinador local.

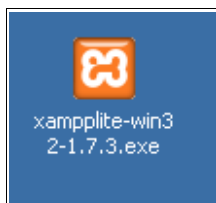
Podem descarregar el programa XAMPP des de la seva pàgina web oficial:

<http://www.apachefriends.org/en/xampp.html>

També podem trobar la versió de XAMPP utilitzada en aquest manual a la web:

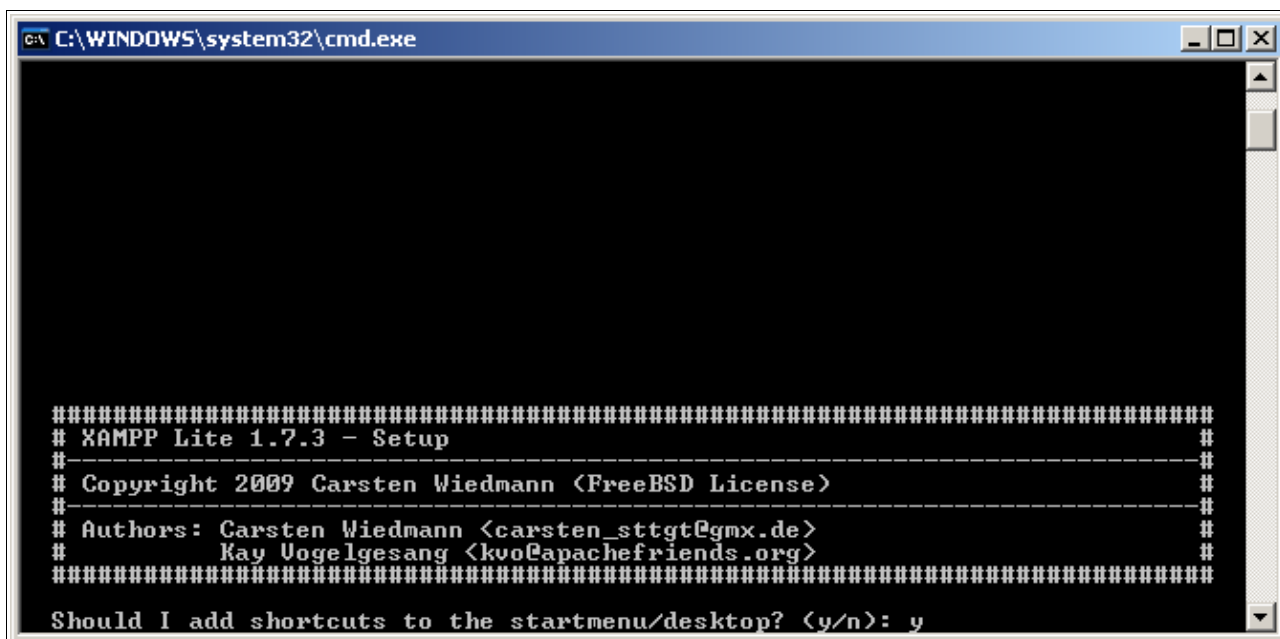
<http://www.institutgiligaya.cat/~aguillam/atutoria/xampplite-win32-1.7.3.exe>.

Un cop l'hem descarregat, tindrem una icona similar a la següent:



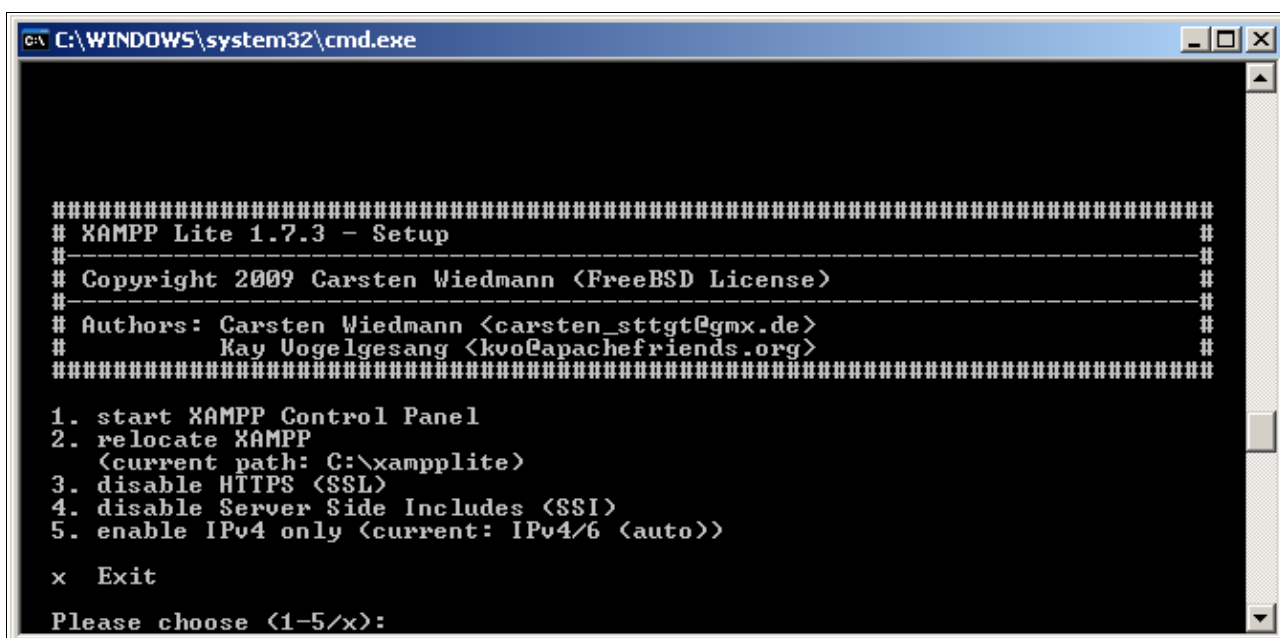
Com a usuari amb drets d'administrador de Windows, executem aquest programa d'instal·lació i seguim els passos indicats, acceptarem totes les opcions per defecte fins finalitzar la instal·lació.

Durant el procés de instal·lació de Xampp, ens apareix una finestra de comandaments com la següent, en ella ens fa preguntes textuais, podem acceptar totes les respostes per defecte polsant la tecla “Enter”.



Totes les opcions que ens demani les acceptarem en els seus valors per defecte, simplement prement “Enter”.

En la darrera pantalla, escriurem “x” i “Enter”.



Amb això haurà acabat la instal·lació de XAMPP.

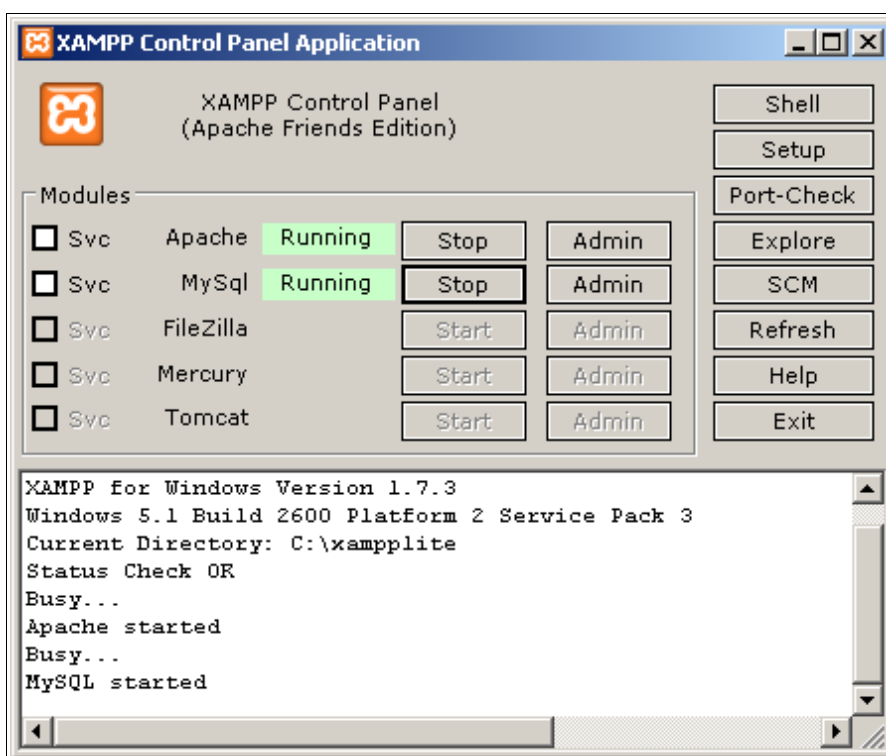
Cal tenir en compte que XAMPP solament és un programa que ens ajuda a instal·lar i configurar altres programes. Realment, el que s'ha instal·lat és el servidor web Apache, la base de dades MySQL, l'interpret PHP, una interfície de configuració (panell de control) i la configuració per defecte de tots els programes indicats.

Seguidament posarem en funcionament el seu “Panell de control” de XAMPP clicant a sobre de la icona que trobem a l'escriptori de l'ordinador:



A continuació, veurem com s'obre una finestra que ens permet posar en funcionament el servidor Apache i el servidor MySQL.

Si Apache i MySQL no estan activats (Running), clicarem a sobre de “Start” en cadascun d'ells fins observar que la finestra de control queda de la següent forma:



Si desitgem que aquests dos servidors també es posin en marxa automàticament cada cop que s'engega l'ordinador, cal deixar activats els requadres “Svc” corresponents a cadascun d'ells.

En aquestes condicions, podem clicar a sobre de “Exit” per tancar el “Panell de control”. Cal tenir en compte que encara que es tanqui aquesta finestra, els servidors continuen funcionant de forma transparent per l'usuari, es a dir, funcionen en “segon pla”. El mateix es pot dir si hem activat les caselles “Svc”, a l'engegar l'ordinador els servidors es posen en funcionament de forma transparent i no visible per l'usuari.

## Proves de funcionament i accés https

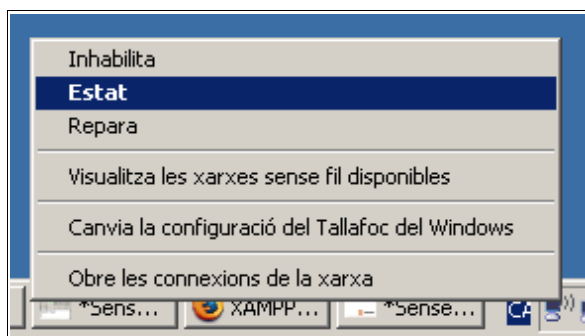
Per comprovar si Apache està funcionant correctament, obrim un navegador web (Firefox, Explorer, Safari, Chrome, etc.) i escrivim la url següent:

`http://localhost`

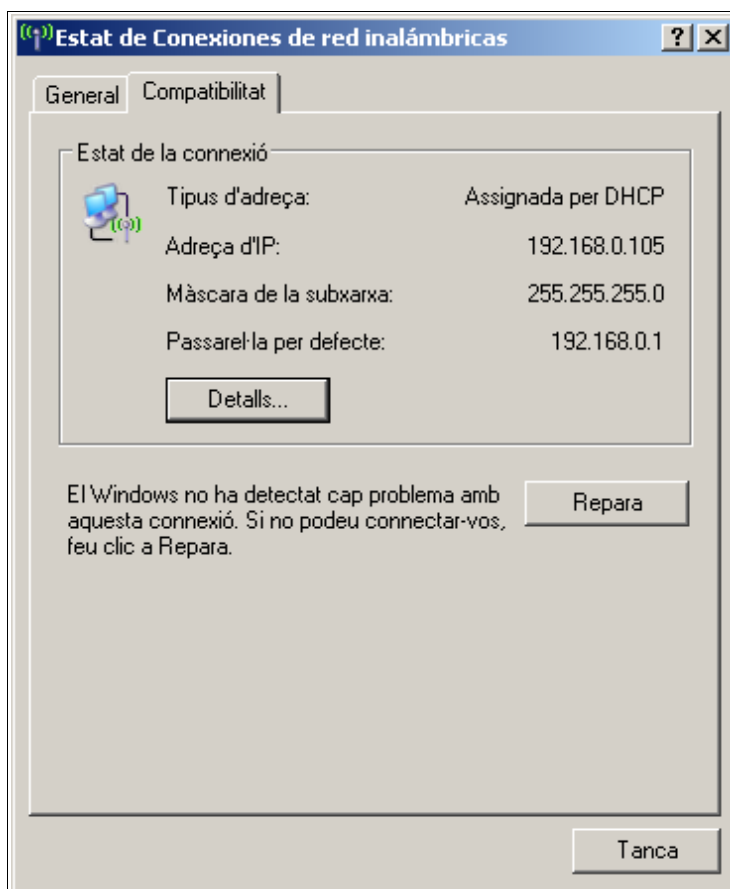
Ens té que aparèixer una pàgina com la següent:



També podrem accedir al servidor Apache des de qualsevol altre ordinador que estigui connectat dins la mateixa xarxa informàtica. Per això, hem de trobar la IP de l'ordinador on tenim instal·lat el XAMPP. Per fer-ho, accedim a la icona de xarxa de l'ordinador. Cliquem amb el botó de la dreta a sobre de la icona de Xarxa i seleccionem l'opció “Estat”.



En la finestra que apareix, seleccionem la pestanya “Compatibilitat”.

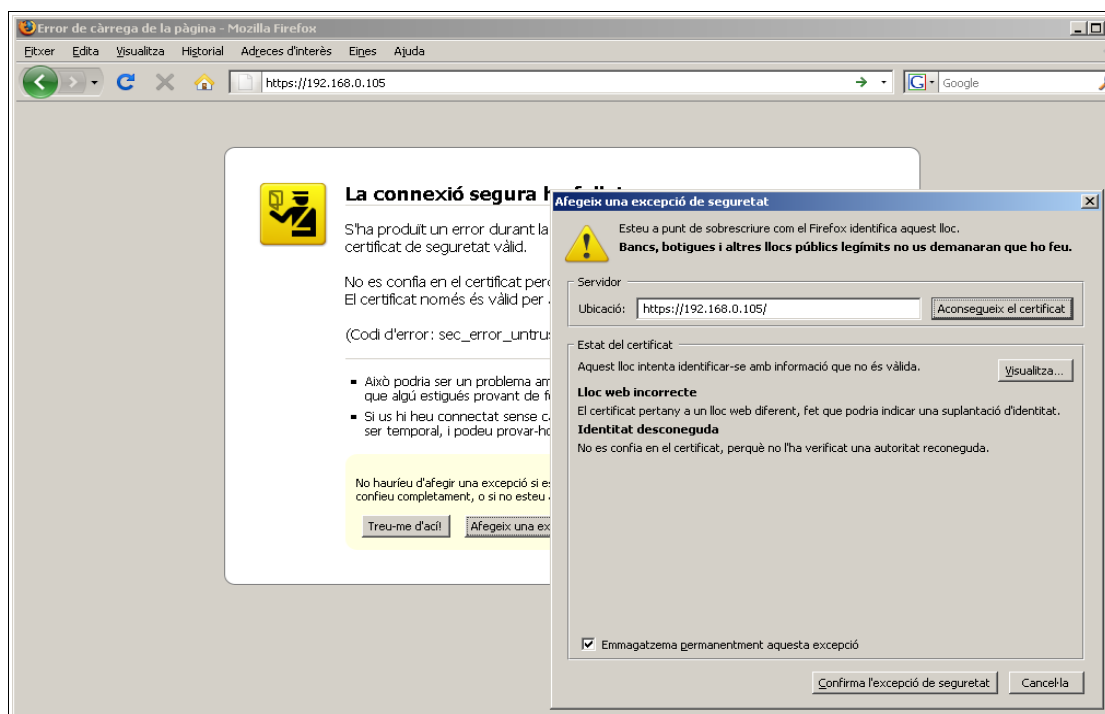


Entre altres informacions, podem veure l'adreça IP que correspon a l'ordinador on hem instal·lat el XAMPP, en l'exemple anterior, veiem que l'adreça IP és “192.168.0.105”.

Aquesta adreça IP es pot utilitzar des de qualsevol ordinador de la xarxa informàtica per accedir al servidor Web Apache, al igual que s'ha fet anteriorment mitjançant un navegador web.



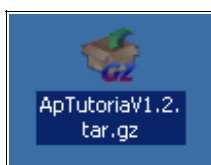
També podem fer-ne un accés segur si accedim a la url de la següent forma: https://192.168.0.105 (https, on les dades es transmeten per la xarxa de forma encriptada). En aquest cas, però, serà necessari acceptar i desar el certificat com a una excepció de seguretat (això solament cal fer-ho la primera vegada que es fa des d'un determinat navegador web).



Finalment, hem de clicar a sobre de “Confirma l'excepció de seguretat”.

## 3.- Fase II. Instal·lació del programa “Aplicatiu Tutoria”.

Descarreguem el programa “Aplicatiu Tutoria” des de la seva pàgina web (<http://www.xtec.cat/~aguillam/atutoria>).



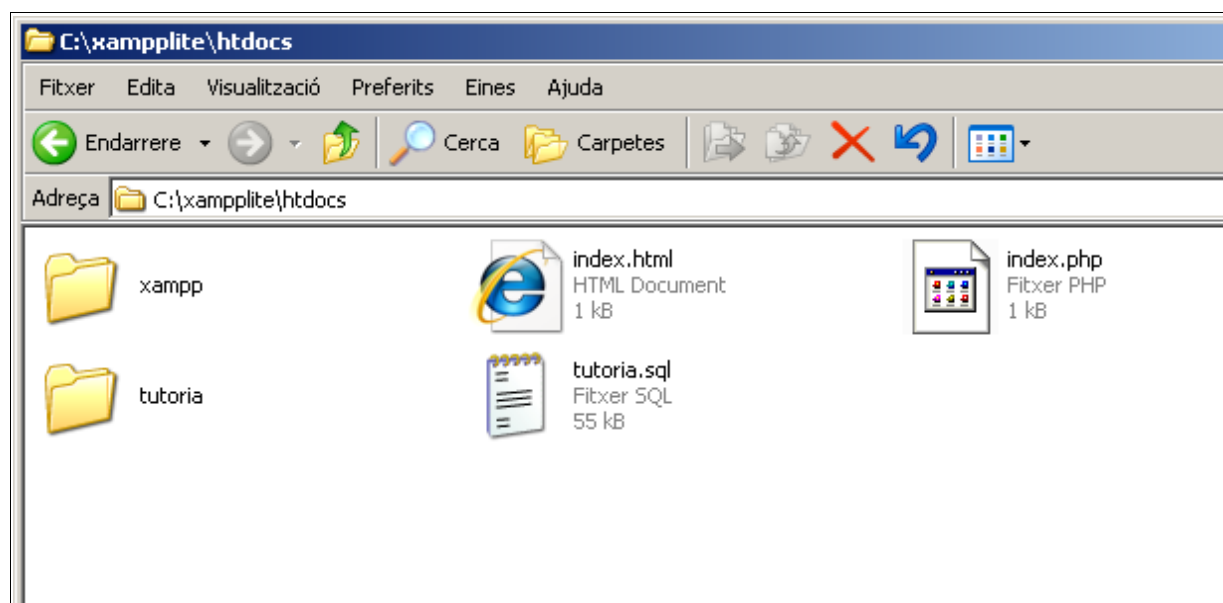
Seguidament el descomprimim en un directori temporal qualsevol. Dins la carpeta “tutor” trobarem els quatre elements següents:

- Carpeta “documentacio” – conté documents d'informació per la configuració i treball amb l'aplicatiu i importació d'alumnes des del Saga.
- Carpeta “tutoria” - conté els fitxers del programa “Aplicatiu Tutoria”.
- Fitxer “tutoria.sql” – conté l'estructura de la base de dades del programa.
- Fitxer “licencia.txt” – conté informació sobre la llicència del programa.

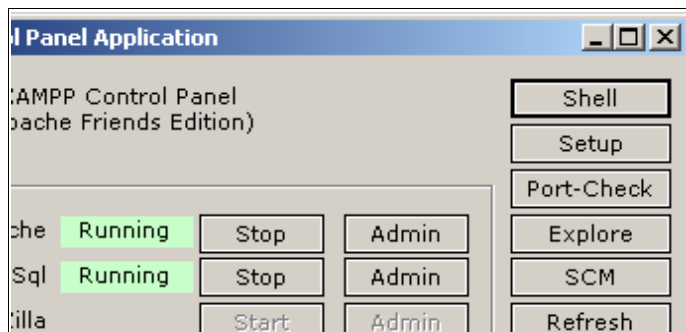
Copiarem la carpeta “tutoria” i tot el seu contingut a dins del directori C:\xampplite\htdocs del nostre ordinador.

També copiem el fitxer “tutoria.sql” a C:\xampplite\htdocs.

La carpeta C:\xampplite\htdocs s'ha de veure similar a la següent imatge:



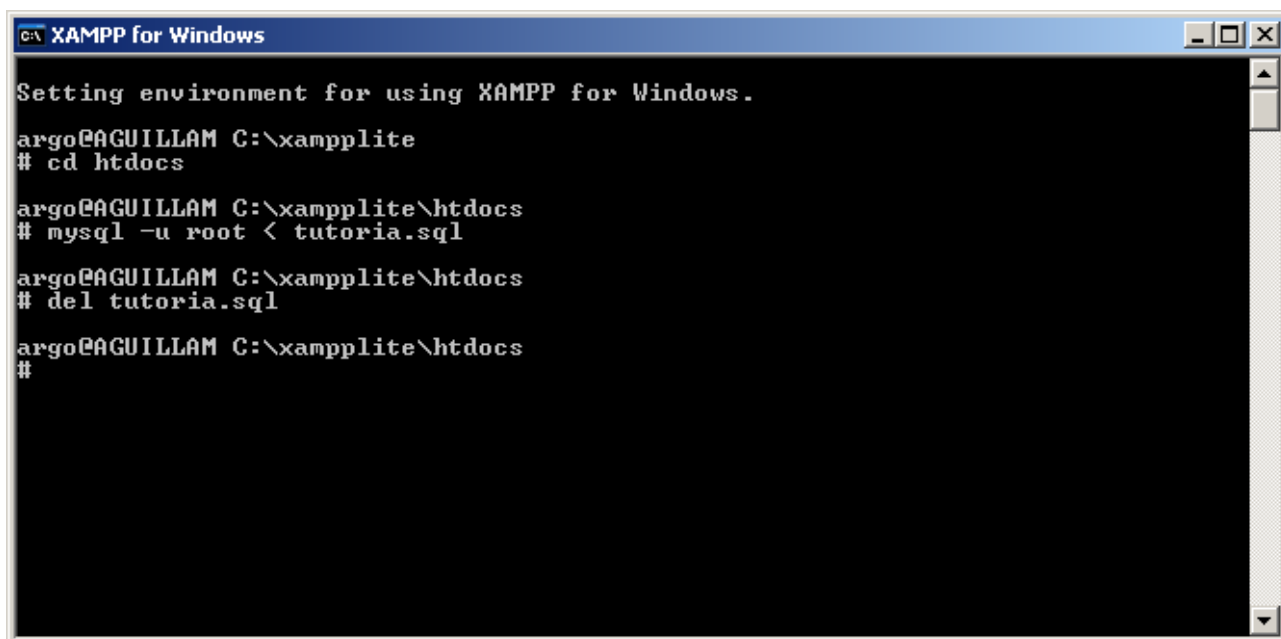
Seguidament, obrim una consola des del “Panell de control” de Xampp. Per fer-ho obrirem el “Pannell de control” i clicarem a sobre del botó “Shell” que es veu en la imatge següent:



Se'ns obre una finestra de comandaments. En ella hi escriurem les següent ordres (al final de cada línia premem “Enter”):

```
cd htdocs  
mysql -u root < tutoria.sql  
del tutoria.sql
```

Ens ha de quedar una finestra tal com la que es veu en la mostra següent, en finalitzar la introducció de les ordres indicades, podem tancar la finestra:

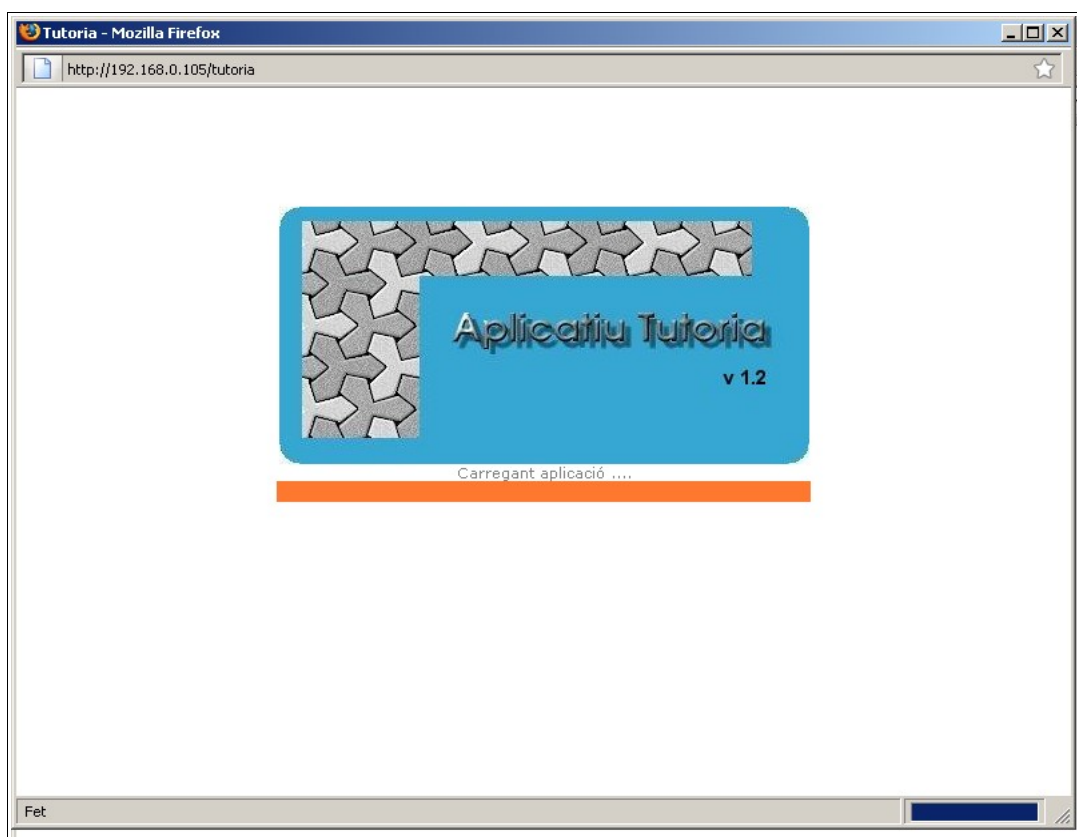


Ara ja podem accedir a l'Aplicatiu Tutoria des de qualsevol navegador web ubicat en qualsevol ordinador de la xarxa informàtica. Escrivim la següent url (en el nostre exemple usem la ip 192.168.0.105, en altres casos pot ser diferent):

**http://192.168.0.105/tutoria** o bé, si es vol un accés segur encriptat:

**https://192.168.0.105/tutoria**

Recordeu que es necessari tenir desactivat el bloqueig de finestres emergents per a la url on teniu ubicat l'Aplicatiu Tutoria. En el primer accés, l'únic usuari administrador que existeix és: **admin** amb contrasenya: **aa1111**



Els passos que venen a continuació ja corresponen a la configuració específica de l'Aplicatiu Tutoria. Es pot trobar informació sobre l'exportació des del Saga, la càrrega d'alumnes i la configuració específica del programa en els documents d'ajuda:

**Manual importacio Saga-ApTutoria.Set06(b).pdf**  
**Aplicatiu Tutoria V1.0.pdf**

Aquests documents es troben dins la carpeta “documents” del fitxer descarregat amb el programa.

-----